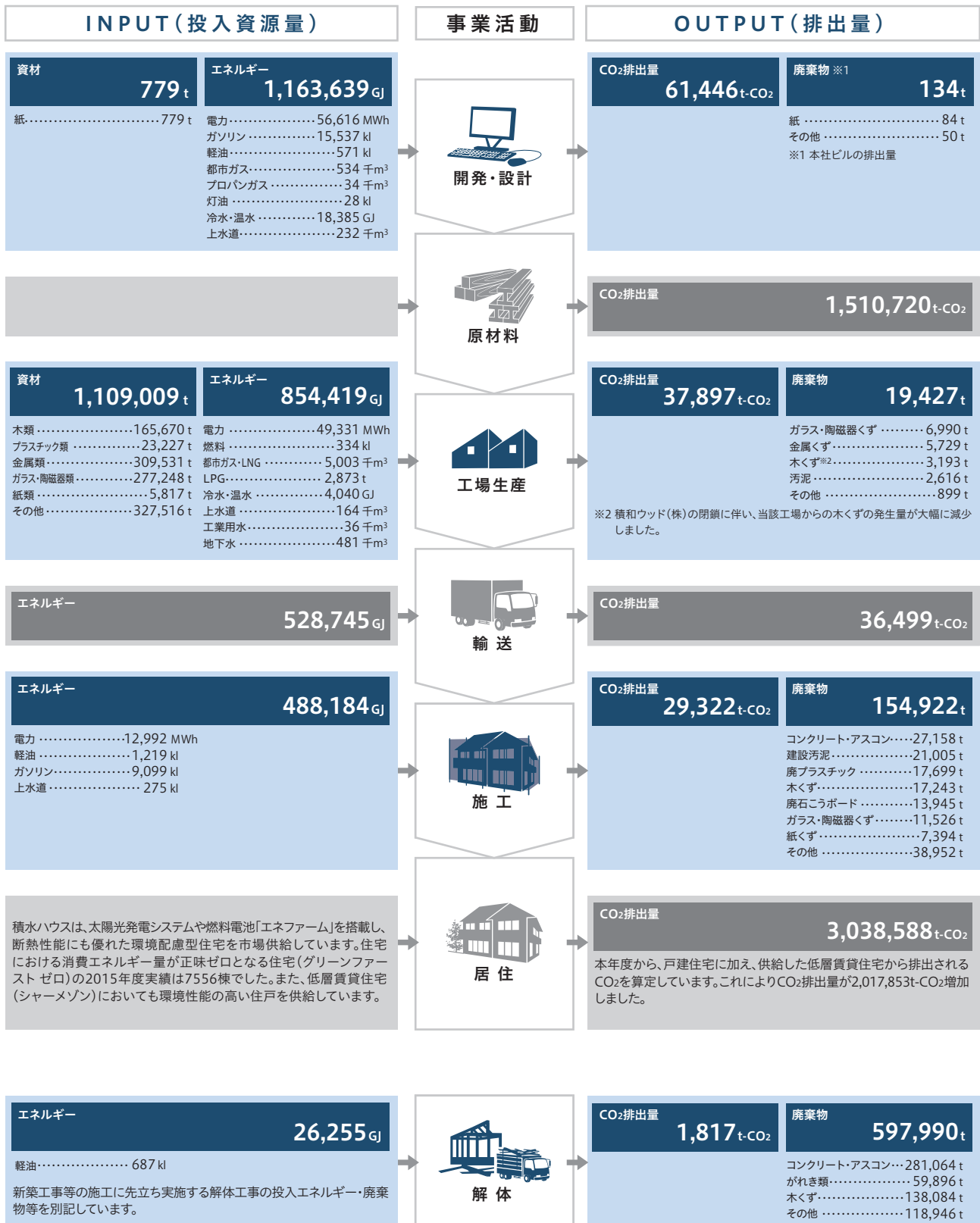


マテリアルバランス(事業活動の環境負荷の把握)

積水ハウスグループは、環境保全活動を効果あるものにするために、住宅の開発・設計、原材料、工場生産、輸送、施工、居住等のライフサイクルの各段階における環境負荷を把握し、開示しています。また、当社グループのバリューチェーンが排出する温室効果ガス(スコープ3)についても、2012年度から報告しています。

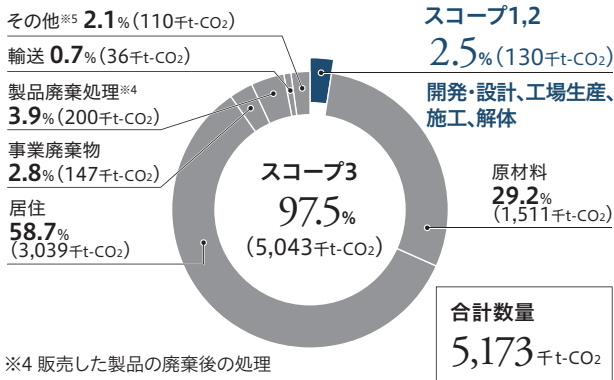
■ 2015年度事業活動に伴う環境負荷データ



2015年度 スコープ1,2,3 CO₂排出量

GREENHOUSE GAS PROTOCOL^{※3}の考え方に基づくスコープ1,2,3排出量を2012年度から集計・開示しています。積水ハウス株式会社は、スコープ3排出量のうち、特に居住時のCO₂排出量削減に貢献する環境配慮型住宅「グリーンファースト」の販売を進めており、従来からの戸建住宅に加え、2015年度は供給した低層賃貸住宅の製品使用時CO₂並びに製品廃棄後のCO₂処理を集計対象範囲に加えしました(「各データ算出の前提」を参照)。また、海外事業所で使用するエネルギーのスコープ1,2への計上を始めました。これらにより、2015年度のスコープ1,2,3 CO₂排出量は5173千t-CO₂となりました。

■ スコープ1,2,3 CO₂排出量の内訳



※4 販売した製品の廃棄後の処理

※5 資本財、スコープ1,2に含まれない燃料およびエネルギー関連活動、出張、雇用者の通勤、下流のリース資産等

温室効果ガス(GHG)排出量は、集計対象範囲の拡大により、合計量が2014年度より1856千t-CO₂増となりました。なお、増加の主たる要因となった低層賃貸住宅の製品使用時CO₂を除くと、2014年度より162千t-CO₂減となります。

なお、「施工」と「解体」に起因するものには、当社グループ外の協力工事店等の施工や解体によるCO₂排出量(スコープ3に該当するもの)を含みますが、住宅施工と解体の業態上、分離することが難しいため、便宜上スコープ1, 2として算定しています。

スコープ1 : 積水ハウスグループが使用した燃料に伴うCO₂排出量 (86千t-CO₂)

スコープ2 : 積水ハウスグループが購入した電力と熱に伴うCO₂排出量 (45千t-CO₂)

スコープ3 : 積水ハウスグループ外の事業者やお客様等が、原料採掘から原材料製造、輸送、廃棄物処理のために使用したエネルギーに伴うCO₂排出量並びに居住時に使用したエネルギーに伴うCO₂排出量(5,043千t-CO₂)

※3 GREENHOUSE GAS PROTOCOL “Corporate Value Chain (Scope 3) Accounting and Reporting Standard”
<http://www.ghgprotocol.org/standards/scope-3-standard>

- 工場において環境関連法規制違反が発生した場合には、本社に報告が届く体制になっています。2015年度に、温室効果ガスに関する法規制等の重要な違反(刑罰、行政罰、行政指導を受けたもの)及びフロン類の重大な漏出の報告はありませんでした。
- 使用原材料のうち積水ハウスの工場が購入した資材の生産廃棄物については、全量をリサイクルしています。また、このマテリアルリサイクル率は94%でした。
- 工場から河川への放流については、水質汚濁防止法や条例・協定等の基準を満足する水質としています。また、東北・関東・静岡・山口・兵庫の各工場からの放流水は、これらを上回る自主基準値を満足する水質としています。

各データの算出の前提 (算定基準はWEB参照)

集計対象範囲: 積水ハウス株式会社、国内の主要な連結子会社(48社)、海外の主要な連結子会社(11社)。スコープ3のCO₂排出量は、積水ハウスグループ外データを含む。

集計対象期間: 原則として2015年度(2015年2月~2016年1月)。データ集計の制限から、一部データは推計値を含む。

国内電力については「プレハブ建築協会エコアクション21目標管理調査票」のCO₂排出係数(0.357kg-CO₂/kWh)を採用。



開発・設計 (営業・管理部門、展示場を含む)

- **資材**: OA紙類の購入量
- **エネルギー・CO₂**: 事務所・展示場のエネルギー使用量及びCO₂排出量
- **廃棄物**: 積水ハウス本社事務所(同居する連結子会社の事務所を含む)からの廃棄物量



原材料

- **CO₂**: 積水ハウスの工場等が購入する資材の生産に伴うCO₂排出量推計値



工場生産

- **資材**: 戸建住宅・低層賃貸住宅の生産に投入した資材量推計値
- **エネルギー・CO₂**: 積水ハウス国内5工場、積和ウッド株式会社2工場、積水好施新型建材(瀋陽)有限公司のエネルギー使用量及びCO₂排出量
- **廃棄物**: 積水ハウス5工場及び積和ウッド株式会社2工場の排出量



輸送

- **エネルギー・CO₂**: エネルギーの使用の合理化等に関する法律に基づく特定荷主分(積水ハウス)及び積水好施新型建材(瀋陽)有限公司の製品輸送分のエネルギー使用量及びCO₂排出量(エネルギー使用合理化等に関する法律及び環境省・経済産業省「温室効果ガス排出量マニュアルVer.4.1」に基づき算定)



施工

- **エネルギー・CO₂**: 積和建設(全19社)及び協力工事店等の新築施工に伴うエネルギー使用量及びCO₂排出量推計値
- **廃棄物**: 積水ハウス、積和建設(全19社中17社)、積水ハウスリフォームの新築、アフターメンテナンス、リフォームの施工に伴う廃棄物排出量



居住

- **CO₂**: 2015年度工場から出荷した部材を使用して建築した戸建住宅と低層賃貸住宅の居住時のCO₂排出量推計値。戸建住宅は60年、低層賃貸住宅は45年、それぞれ居住するものと想定



解体

- **エネルギー・CO₂**: 積和建設(全19社)及び協力工事店等による戸建住宅等の解体工事における重機の使用に伴うエネルギー使用量及びCO₂排出量推計値
- **廃棄物**: 積水ハウス、積和建設(全19社中17社)、積水ハウスリフォームによる住宅・ビル等解体現場から排出された廃棄物